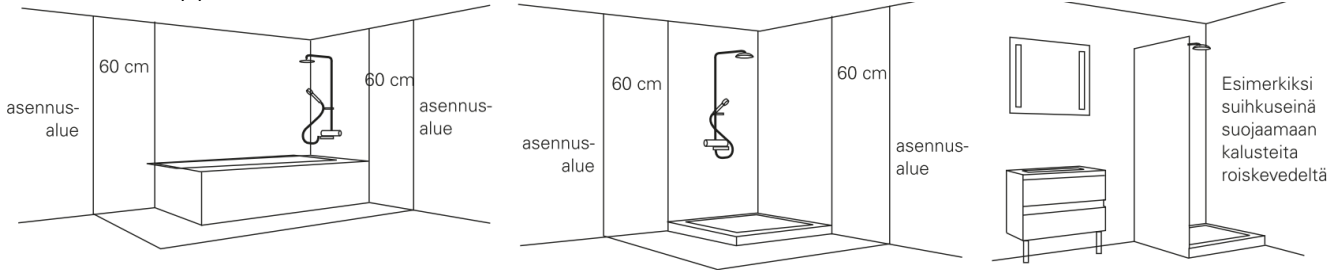


Asennusohje

Monroe, Smart, Susan, Surf ja Lake – kylpyhuonekalusteet

Huomioitavaa ennen asennusta

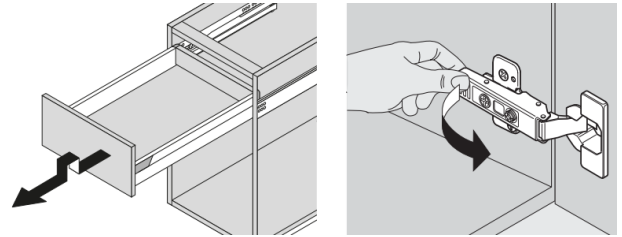
Jos tunnet olevasi epävarma kalusteiden asennuksesta, käytä ammattiasentajaa. Kaikki asennuksessa suoritettavat sähkö- ja vesiliitännät on toteutettava ammattilaisten toimesta. Varmista, ettei kalusteiden kiinnittäminen seinään aiheuta vahinkoa mahdollisesti seinän sisällä oleville sähkö- tai vesijohdoille. Kalusteiden suositeltava asennusetäisyys on vähintään 60 cm kylpyammeesta tai suihkusta. Asennuspaikka on oltava suojassa suoralta roiskevedeltä, esimerkiksi kiinteän suihkuseinän avulla. Kalusteita ei saa asentaa paikkaan, missä ne joutuvat suoraan vaikutukseen vesihöyryn kanssa.



Kaapin asentaminen

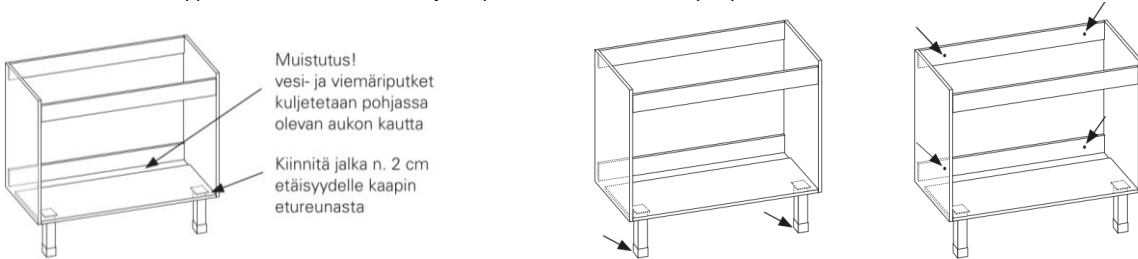
Laatikon ja oven irrottaminen rungosta

Poista pakkausmateriaalit ja kierrätä ne asiaankuuluvalla tavalla. Irrota laatikot allaskaapin rungosta vetämällä laatikko ulkoasentoon ja nostamalla varovasti laatikon etureunaa ylös. Mikäli ovi on jo kiinnitetty kalusteeseen, irrota myös ovi ennen kaapin asennusta. Huomioi asennuspaikkaa valitessa, että erillisvedin ovessa vaatii n. 15 mm tilan saranapuolelle avautuakseen kokonaan. Tämä tulee huomioida varsinkin korillisissa kaapeissa.



Jalan kiinnittäminen

Käännä kaappi jalkojen kiinnittämistä varten. Käytä jalkoja tarvittava määrä (2-4 kpl) kaapin mallista, tai ryhmän koosta riippuen. Jalkoja ei tarvita kaapin takareunaan, koska kaappi tulee aina kiinnittää kiinteästi seinään. Aseta kaappi paikoilleen ja säädä jalassa olevalla säätöruuvilla kaappi suoraan. Kiinnitä kaappi takaseinässä olevien listojen läpi seinään, valitse kiinnitystapa seinämateriaalin mukaan.

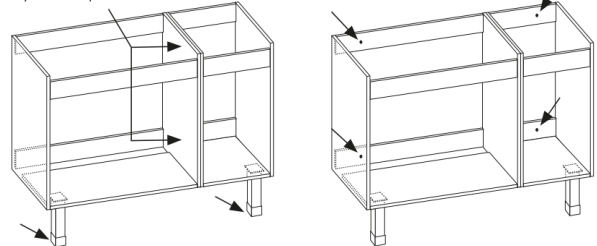


Ryhmän asentaminen (useampi kaappi altaan alle)

Toimi kuten edellä, mutta kytke kaapit toisiinsa 30 mm ruuvilla ja laita tarvittava määrä jalkoja ryhmään. Kiinnitä kaappi takaseinässä olevien listojen läpi seinään, valitse kiinnitystapa seinämateriaalin mukaan.

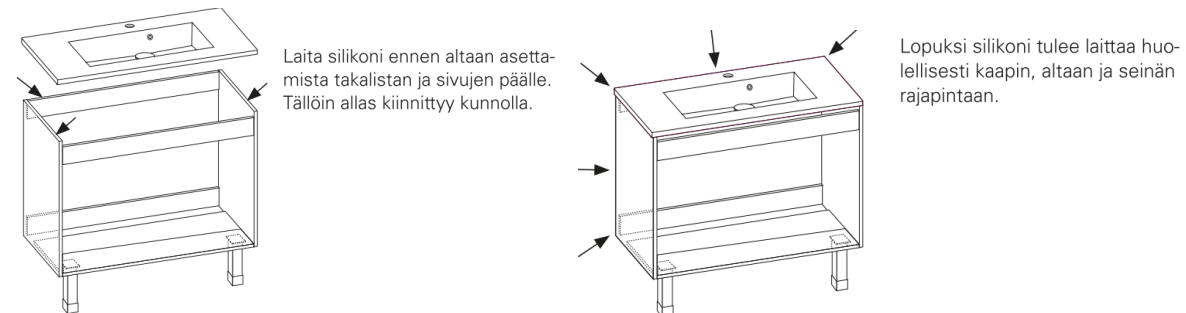
Toimitus ei sisällä kiinnitystarvikkeita eikä ruuveja.

Kytke kaapit toisiinsa



Altaan kiinnitys

Huom. Ennen altaan kiinnittämistä tulee varmistaa ammattilaiselta, halutaanko hana ja hajulukko kytkeä ennen altaan kiinnittämistä runkoon. Tarkasta altaan sopivuus rungon päälle. Siirrä allas syrjään ja laita silikonit kaapin rungon, takalistan ja sivujen päälle hyvän kiinnityksen saamiseksi. Aseta allas paikalleen. Kun allas on paikallaan, tulee altaan, kaapin ja seinän rajapinta suojata huolellisesti silikonilla, jotta mahdollinen roiskevesi ei pääse vahingoittamaan kalustetta. Toimitus ei sisällä silikonit.

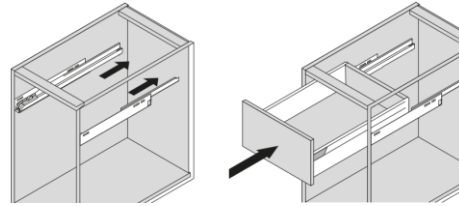


Vetimien asennus

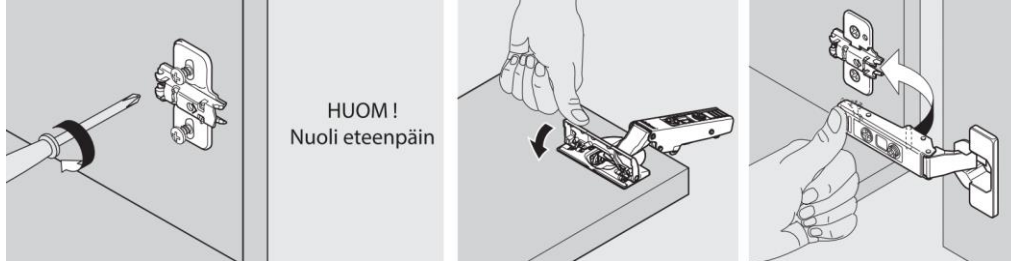
Oviin ja etusarjoihin on esiporattu vetimien paikat valmiiksi. Poraa 4,5 – 5 mm reiät vedinruuveille

Laatikon kiinnittäminen takaisin runkoon

Työnnä kiskot ensin sisään ja tämän jälkeen laatikko paikalleen.

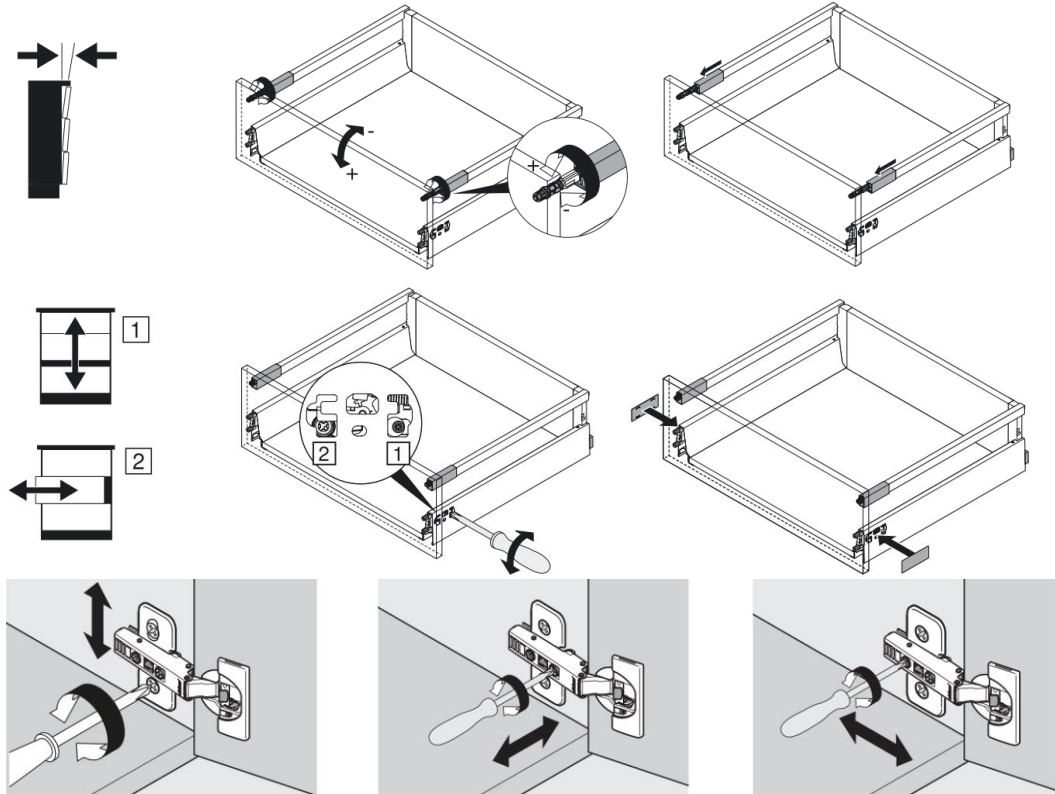


Ovien ja saranoiden kiinnittäminen



Laatikon, etusarjojen ja ovien säätäminen

Laatikon säätö tapahtuu laatikossa olevien säätöruuvien avulla. Poista laatikon sivussa oleva peitelevy, jonka alta paljastuu säätöruuvit



Kaapistojen hoito-ohjeet

- Käytä puhdistukseen mietoja puhdistusaineita ja kuivaa pinnat huolellisesti.
- Suojaa kalusteet aina roiskevedeltä ja kuivaa mahdolliset roiskeet välittömästi käytön jälkeen.
- Varo naarmuttavien ja kovien esineiden osumista pintaan.
- Estääksesi kalusteen vaurioitumisen, tarkista säännöllisesti ettei putkistosta vuoda vettä kaapin sisälle ja ettei silikoni suojaus ole vahingoittunut.

Valumarmorialtaiden hoito-ohjeet

- Puhdista allas tavallisella nestemäisellä puhdistusaineella esim. nestemäisellä saippualla. HUOM! Hiovia puhdistusaineita ei saa käyttää.
- Voit kiillottaa altaan hienorakeisella kiillotusaineella ja vahalla (esim. autonhoitotuotteet sopivat tarkoitukseen).
- Säännöllisesti hoidettu tuote pysyy tyylikkäänä vuosia.
- Älä altista tuotetta hapoille, ammoniakkaa sisältäville viemärinpuhdistusaineille, hiusten värjäysaineille tai kloriitille.
- Jos pintakerros jostain syystä naarmuntuu tai himmenee, kiillota ja vahaa se edellä annettujen ohjeiden mukaisesti. Syvät naarmut voidaan ensin hioa varovasti hienolla vesihiomapaperilla (1500).
- Halutessasi voit myös käyttää valumarmorialtaille suunniteltuapuhdistus- ja suoja-ainetta (Clean & Shine), joka puhdistaa naarmuttamatta, kiillottaa ja suojaa altaan.