



Instrukcja instalacji i obsługi Biokominków

Foxtrot	Galina
Hotel	Hotel Mini
Hotel Krzak	Hotel Mini
India	Krzak
India Max	India Mini
Linate	Kilo
Misa Mini	Misa
Romeo	Sierra



Dziękujemy Państwu za zaufanie i zakup naszego biokominka. Niniejsze urządzenie zostało stworzone z myślą o Państwa bezpieczeństwie i wygodzie. Pragniemy wyrazić przekonanie, że będą Państwo zadowoleni z dokonanego wyboru ze względu na zaangażowanie jakie zostało włożone w procesie jego projektowania i produkcji. Przed przystąpieniem do montażu i użytkowania, należy dokładnie zapoznać się ze wszystkimi rozdziałami zawartymi w instrukcji. W przypadku jakichkolwiek pytań i wątpliwości prosimy o kontakt z naszym działem technicznym. Wszelkie dodatkowe informacje dostępne są pod adresem internetowym www.kratki.pl.

1. Wstęp

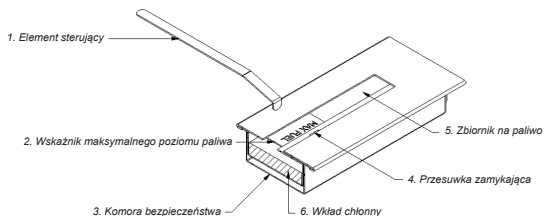
Kratki.pl Marek Bal jest znanym i cenionym producentem urządzeń grzewczych zarówno na rynku polskim jak i europejskim. Nasze produkty wykonywane są w oparciu o restrykcyjne normy. Wykorzystanie w produkcji materiałów o najwyższej jakości gwarantuje ostatecznemu użytkownikowi sprawne i niezawodne funkcjonowanie naszych urządzeń. W niniejszej instrukcji zawarto wszelkie informacje, niezbędne do prawidłowego montażu, obsługi i konserwacji biokominków Foxtrot, Galina, Hotel, Hotel Mini, Hotel Krzak, Hotel Mini Krzak, India, India Mini, India Max Kilo, Linate, Misa, Misa Mini, Romeo, Sierra.

2. Opis urządzenia

Biopojemnik to element będący podstawą do stworzenia biokominka, czyli urządzenia dzięki któremu mogą cieszyć się Państwo wizją żywego ognia nie posiadając tradycyjnego kominka. Biokominki nie wymagają podłączenia pod instalację kominową. Tego typu urządzenia zasilane są biopaliwem, którego efektem spalania jest jedynie dwutlenek węgla i para wodna. Wygaszanie płomienia w biopojemniku realizowane jest poprzez zastosowanie ruchomej przesuwki (4), zamykanej za pomocą specjalnego uchwytu (1), dostarczonego wraz z urządzeniem. Biopojemnik posiada specjalną komorę (3), która zapobiega wylaniu paliwa na skutek przypadkowego przepelnienia zbiornika (5). Dodatkowo biopojemnik posiada wskaźnik maksymalnego poziomu paliwa (2) i wkład chłonny (6) zabezpieczający przed rozlaniem biopaliwa na skutek przechylenia urządzenia.



Rys. 1. Biopojemnik



Rys. 2. Biopojemnik - przekrój

3. Zawartość zestawu

Proszę upewnić się, czy elementy zestawu nie uległy uszkodzeniu podczas ich transportu. Kontrolę należy przeprowadzić w obecności kuriera. Przed przystąpieniem do instalacji biokominka, proszę zapoznać się ze wszystkimi elementami dostarczonymi wraz z urządzeniem. W przypadku stwierdzenia jakichkolwiek uszkodzeń czy braków, prosimy o kontakt z naszym biurem obsługi klienta. Wszelkie informacje dostępne są na stronie internetowej www.kratki.pl

Użytkownik otrzymuje w zestawie:

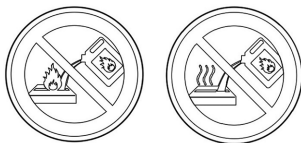
- √ Biopojemnik.
- √ Element sterujący przesuwką.
- √ Biokominek.
- √ Elementy montażowe wyszczególnione w tabelach 1 i 2.

4. Bezpieczeństwo

UWAGA!!!

Biokominek należy uruchomić dopiero po zakończeniu jego instalacji zgodnie z niniejszą instrukcją. Palące się urządzenie nie może pozostawać bez nadzoru.

Dla zapewnienia bezpieczeństwa i bezproblemowego użytkowania biokominka, prosimy o zapoznanie się z poniższymi uwagami:

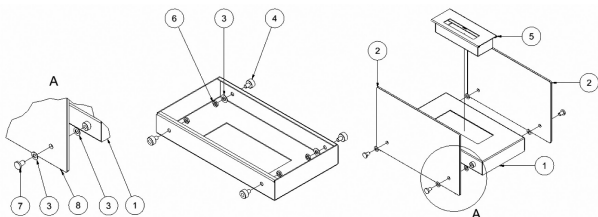


- √ Nabywca biokominka zobowiązany jest do zapoznania się z instrukcją obsługi i montażu.
- √ Zabrania się dolewania paliwa do palącego się biokominka.
- √ Palący się biokominek jest gorący.
- √ Uzupełnienia biopaliwa można dokonać jedynie na wychłodzonym urządzeniu.
- √ Biopojemnik może być gorący jeszcze przez kilkadziesiąt minut po wygaszeniu ognia.
- √ Rozpalanie powinna przeprowadzać osoba dorosła, przestrzegając wszystkich zasad bezpieczeństwa.
- √ Jedynym dozwolonym paliwem możliwym do stosowania w biopojemniku jest paliwo kominkowe na bazie bioalkoholu (zalecany jest płyn do biokominków BIO-DECO). Palenie innych materiałów i substancji w biokominku może prowadzić do uszkodzenia urządzenia, pożaru lub ciężkiego poparzenia ciała.
- √ Biopaliwo powinno być przechowywane w temperaturze pokojowej.
- √ Przebywające w pobliżu pracującego urządzenia dzieci lub inne osoby nieświadome nie powinny zostawać bez nadzoru.
- √ W pobliżu biokominka nie należy umieszczać materiałów łatwopalnych.
- √ Zabrania się wprowadzania wszelkich modyfikacji w konstrukcji biokominka.
- √ Urządzenie nie jest przystosowane do pracy ciągłej.
- √ Biokominek pełni jedynie funkcję dekoracyjną i nie może być wykorzystywany w charakterze grzejnika.
- √ Zabrania się umieszczania materiałów łatwopalnych na biokominku.
- √ Palący się biokominek nie może pozostawać bez nadzoru.
- √ Jeżeli biokominek wyposażony jest w kraty konwekcyjne, bądź otwory wentylacyjne nie mogą być one w żadnym stopniu zasłonięte/zamknięte.
- √ Biokominek przeznaczony jest do stosowania wewnątrz budynków, okresowo do stosowania na tarasach, balkonach - wymaga ochrony przed niekorzystnymi warunkami atmosferycznymi (deszcz, wiatr, niskie temperatury, wilgoć).
- √ Zakazane jest sztuczne podsycanie ognia poprzez tworzenie podmuchów.
- √ Dmuchanie w ogień jest zakazane.
- √ Wkład chłonny stosowany w biopojemniku ulega zużyciu i należy go wymieniać raz na dwa lata.

5. Instalacja

Urządzenie należy zainstalować i użytkować w oparciu o obowiązujące przepisy P-POŻ. Podczas pracy kominka z powietrza absorbowany jest tlen dlatego urządzenie może zostać zainstalowane jedynie w pomieszczeniach posiadających odpowiednią wentylację. Biokominek powinien zostać umieszczony w odległości minimum 1 m od materiałów i wyrobów łatwopalnych. Modele Foxtrot, Galina, Hotel, Hotel Mini, Hotel Krzak, Hotel Mini Krzak, India, India Mini, India Max Kilo, Linate, Misa, Misa Mini, Romeo, Sierra, są urządzeniami wolnostojącymi. Po umieszczeniu urządzenia w odpowiednim miejscu, należy zamontować w nim pojemnik na biopaliwo. Przed instalacją biokominka, należy upewnić się, że pomieszczenie, w którym będzie on umieszczony, ma sprawny system naturalnej wentylacji, a kratki nawiewne nie są zaślepione. Niewskazane jest umieszczanie biokominków w pomieszczeniach o kubaturze nie przekraczającej 40 m³. W pomieszczeniu dozwolone jest równoczesne działanie wielu biokominków, jeżeli ich łączna przepustowość paliwa nie przekracza

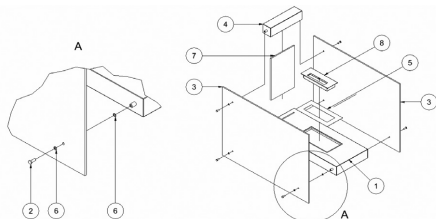
0,5 l/h i została zapewniona dodatkowa wentylacja. Biokominek nie może zostać umieszczony w miejscu, w którym występują przeciągi. Wymiana powietrza w pomieszczeniu powinna odbywać się minimum raz na godzinę.



Rys. 3. Sposób montażu biokominków: Hotel, Hotel Mini, Hotel Krzak, Hotel Mini Krzak

Tabela 1. Elementy montażowe dla biokominków Hotel, Hotel Mini, Hotel Krzak, Hotel Mini Krzak

Oznaczenie	Nazwa	Hotel	Hotel Mini	Hotel Krzak	Hotel Krzak Mini
1	Skrzynia kompletna	1	1	1	1
2	Szyba/Element dekoracyjny	2	2	2	2
3	Podkładka	8	4	8	4
4	Dystans	8	4	8	4
5	Biopojemnik	1	1	1	1
6	Nakrętka	8	4	8	4
7	Śruba ozdobna	8	4	8	4
8	Podkładka przezroczysta	8	4	8	4

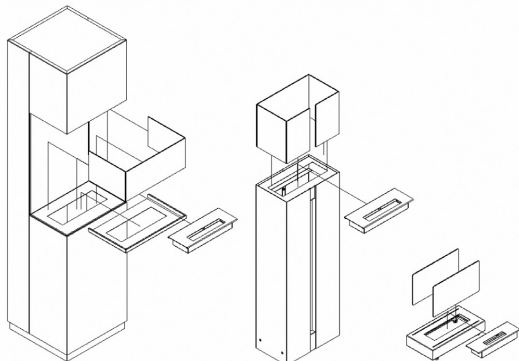


Rys. 4. Sposób montażu biokominka Linatę

Tabela 2. Elementy montażowe dla biokominka Linate

Oznaczenie	Nazwa	Linate
1	Skrzynia kompletna	1
2	Śruba	6
3	Szyba	2
4	Wspornik	1
5	Płyta	1
6	Podkładka	12
7	Szyba boczna	1
8	Biopojemnik	1

W przypadku biokominka Sierra opcjonalnie dostępny jest system przeszklenia, dostarczany do klienta wraz ze specjalną podstawką umożliwiającą montaż szyb.



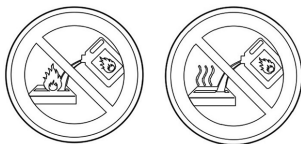
Rys. 5. Sposób montażu szyb w biokominkach Sierra, Romeo, Galina

6. Instrukcja obsługi

UWAGA !!!

Biokominek nie jest przeznaczony do pracy ciągłej. Zabrania się uzupełniania biopaliwa podczas pracy urządzenia. Napełnienia biopojemnika można dokonać jedynie po jego całkowitym wychłodzonym.

Paliwo wlane do gorącego pojemnika bardzo silnie paruje, co przy próbie ponownego zapalenia może spowodować bardzo gwałtowne rozpalenie płomienia (wybuch).



6.1. Rozpalanie w biokominku

UWAGA !!!

Nie zapalać urządzenia w stanie gorącym. Korzystanie z paliwa innego niż określone w instrukcji jest surowo zabronione.

Przed pierwszym uruchomieniem, należy zapoznać się ze wszystkimi rozdziałami zawartymi w niniejszej instrukcji. Podczas pierwszego palenia proszę zwrócić uwagę, czy biopojemnik zachowuje szczelność, szczególnie w czasie jego pracy w wysokiej temperaturze. Aby rozpałić w biokominku:

- √ Upewnij się, że biokominek jest zgaszony i wychłodzony. Wymagany minimalny czas między wygaszeniem, a ponownym uzupełnieniem paliwa i rozpaleniem to 1 godzina.
- √ Odsuń za pomocą elementu sterującego przesuwkę przystaniającą zbiornik biopojemnika.
- √ Napelnij zbiornik biopojemnika odpowiednim rodzajem paliwa (zalecany jest płyn do biokominków BIO-DECO) nie przekraczając wskaźnika maksymalnego poziomu paliwa.
- √ Jeżeli doszło do rozlania biopaliwa niezwłocznie wytrzyj ręcznikiem papierowym powierzchnie, z którą płyn miał kontakt.
- √ Dokonaj rozpalenia w biokominku używając:
 - Długich zapalek kominkowych.
 - Kominkowej zapalarki.
 - Za pomocą elementu sterującego przesuwką. Zanurz końcówkę elementu w paliwie znajdującym się w zbiorniku, a następnie zapal jego wilgotną część za pomocą zapalniczki lub innego dowolnego źródła ognia (zachowaj bezpieczną odległość od biokominka). Płomień przenieś na biopojemnik.
- √ Jeżeli po zapłonie biopaliwa płomień zgaśnie, ponów próbę rozpalania biokominka.

Właściwy kolor i wysokość płomienia osiągnie po około 15 minutach palenia. Jego intensywność można kontrolować za pomocą elementu sterującego, poprzez regulację stopnia otwarcia przesuwki. Wysokość płomienia, należy dostosować tak, by górna część obudowy kominka, nie była narażona na bezpośrednie działanie ognia. Podczas palenia, należy zachować bezpieczny dystans od biokominka wynoszący przynajmniej 0,5 m.

Zużycie biopaliwa wynosi $0,2 \text{ l/h} < 0,5 \text{ l/h}$ przy maksymalnie otwartej pokrywie biopojemnika. Jednorazowo do zbiornika nabiopaliwo można wlać 50 % jego całkowitej pojemności.



Rys. 6. Biopojemnik z odsuniętą przesuwką

6.2. Wygaszanie biokominka

Plonący biokominiek wygasa się poprzez odcięcie dostępu powietrza do ognia. Aby zgasić płomień w urządzeniu, należy zamknąć przesuwkę przysłaniającą zbiornik biopojemnika za pomocą elementu sterującego. Zbiornik na biopaliwo i inne elementy biokominka narażone na kontakt z płomieniami lub gorącym powietrzem mogą posiadać wysoką temperaturę jeszcze przez kilkadziesiąt minut po wygaszeniu ognia. Przed ponownym rozpaleniu urządzenia, należy odczekać, aż biokominiek osiągnie temperaturę pokojową.

UWAGA!!!

Zabrania się wygaszania biokominka za pomocą wody lub innego płynu. W przypadku zapłonu rozlanego biopaliwa należy użyć gaśnicy proszkowej lub odciąć dopływ powietrza do ognia za pomocą niepalnego materiału.



Rys. 7. Biopojemnik z zamkniętą przesuwką

7. Konserwacja

Wszelkie czynności konserwujące można wykonywać jedynie na zgaszonym i wystudzonym urządzeniu. Biokominek powinien być regularnie czyszczony. Elementy zabudowy oraz biopojemnik należy czyścić wilgotną szmatką z dodatkiem nie żrących środków czystości, odpowiednich dla danego typu materiału. Jeżeli biokominek wyposażony jest w szybę, należy ją czyścić ogólnie dostępnymi preparatami do pielęgnacji powierzchni szklanych. Wkład chłonny stosowany w biopojemniku ulega zużyciu i należy go wymieniać raz na dwa lata.

8. Gwarancja

Biokominki, w których już palono, wyłączone są z prawa do wymiany lub zwrotu. Producent udziela 2 lat gwarancji na sprawne działanie biowkładki od momentu zakupu produktu. Nabywca biokominka zobowiązany jest do zapoznania się z instrukcją montażu i obsługi. W przypadku złożenia reklamacji, należy przedłożyć protokół reklamacyjny oraz dowód zakupu. Złożenie wymienionej dokumentacji jest konieczne do rozpatrzenia wszelkich roszczeń. Rozpatrzenie reklamacji zostanie dokonane w okresie do 14 dni roboczych od daty pisemnego jej złożenia. Wszelkie dodatkowe informacje dostępne są na stronie internetowej www.kratki.pl.

9. Ochrona środowiska

- √ Wszelkie elementy opakowania w których dostarczono biokominek powinny zostać zutilizowane w odpowiedni dla ich rodzaju sposób.
- √ Jeżeli eksploatacja biokominka dobiegła końca należy poddać go utylizacji. Użytkownik zobowiązany jest przekazać zużyty biokominek do odpowiedniej instytucji zajmującej się recyklingiem tego typu urządzeń.

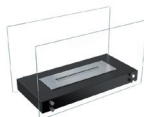
10. Biokominki



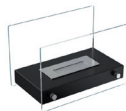
Foxtrot



Galina



Hotel



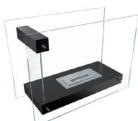
Hotel Mini



Hotel Krzak



Hotel Mini Krzak



Linate



India



India Mini



India Max



Kilo



Misa



Misa Mini



Sierra



Romeo

11. Akcesoria

Element sterujący przesuwką



Biopaliwo BIO-DECO
(Opcja)



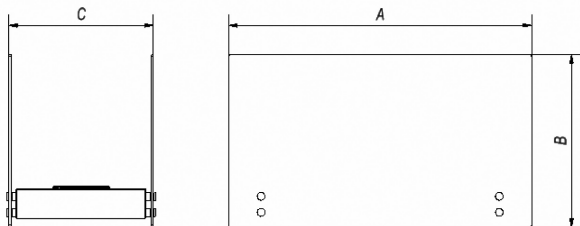
Zapalarka kominkowa
(Opcja)



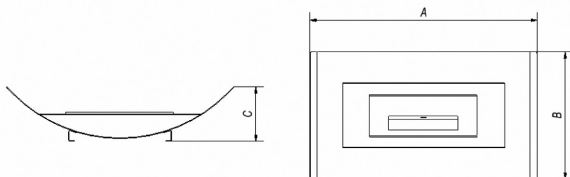
Lejek do nalewania biopaliwa
(Opcja)



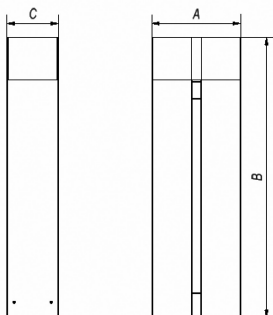
12. Wymiary



Rys. 8. Sposób wymiarowania biokominków Foxtrot, Galina, Hotel, Hotel Mini, Hotel Krzak, Hotel Mini Krzak, Linate



Rys. 9. Sposób wymiarowania biokominków India, India Mini, India Max, Kilo, Misa, Misa Mini



Rys. 10. Sposób wymiarowania biokominków Sierra, Romeo

Tabela 1. Wymiary poszczególnych biokominków

Nazwa	A [mm]	B [mm]	C [mm]	Waga [kg]
Foxtrot	360	702	290	15
Galina	354	225	180	4
Hotel	700	400	334	15,5
Hotel Mini	390	250	234	6
Hotel Krzak	808	600	488	12
Hotel Mini Krzak	564	488	372	6
Linate	1100	780	474	61
India	490	215	85	4
India Mini	340	155	70	2
India Max	670	247	100	7
Kilo	590	350	85	7
Misa	717	400	171	8,5
Misa Mini	470	260	130	4
Sierra	408	1700	405	48,5
Romeo	359	1133,5	209	19

13. Znaczenie piktogramów



- Przeczytaj przed pierwszym uruchomieniem



- Zakaz uzupełniania biopaliwa podczas pracy urządzenia



- Nie uzupełniaj biopaliwa, jeżeli urządzenie nie jest wychłodzone



Dear Customers, thank you for your trust and purchase of our biofireplace. The device has been created for Your comfort and safety. We would like to express our conviction that you will be satisfied with your choice because of the commitment we put in its design and production. Before installation and use please read all chapters in the user's manual carefully. If you have any questions or concerns please contact our technical department. Any additional information is available online at www.kratki.pl.

1. Introduction

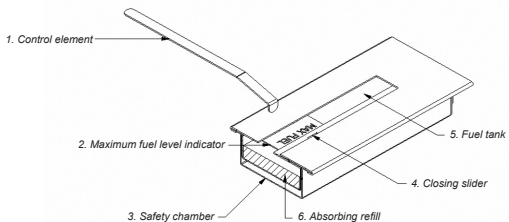
Company Kratki.pl Marek Bal is a well known, valued and recognized manufacturer of heating equipment on both Polish and European market. Our products are based on strict norms and standards. In our production we use only the materials of highest quality which ensures an efficient and reliable operation of our devices. This manual contains all the information necessary for the proper installation, operation and maintenance of biofireplaces April, August, December, Egzul, February, Focus, January, July, June, Legionis, March, May, November, October, Quarerere, September.

2. Device Description

Biocontainer is an element which is the basis for the creation of biofireplace, that is, a device thanks to which you can enjoy a live fire vision without having a traditional fireplace. Biofireplaces does not require chimney connection. These type of devices are powered by bio-fuel, and its final combustion result is carbon dioxide and water vapor. Extinguishing the flame in the bio-container is accomplished through the use of movable slider (4) closed by a special handle (1), provided with the appliance. Bio-container has a special chamber (3) that prevents fuel from pouring by accidental tank (5) overflow. In addition, the container has a bio-fuel level indicator (2) and absorbing refill (6) which is a protection against spills of bio-fuel due to the tilt of the device.



Picture 1. Bio-container



Picture 2. Bio-container – crosssection

3. Package contents

Please make sure that the package components were not damaged during transport. The inspection should be carried out in the presence of the courier. Before installation, please familiarize with all of the elements provided with the appliance. In case of any damage or defects, please contact our customer service. All information is available on the website www.kratki.pl

The set includes:

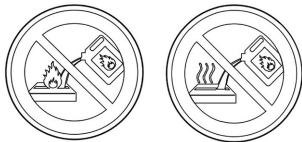
- √ Bio-container
- √ Control element
- √ Biofireplace

4. Safety

CAUTION !!!

Biofireplace should only be used after it's complete installation in accordance with the instructions. Burning device can not be left unattended.

To ensure safety and trouble-free work of the biofireplace, please read the following cautions:

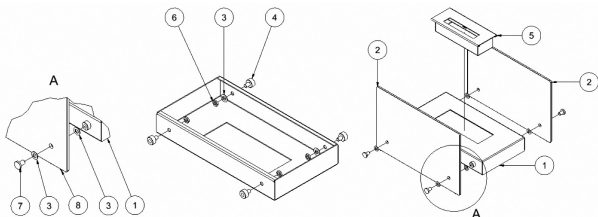


- √ Biofireplace buyer is obliged to read the users manual and installation instructions.

- √ It is forbidden to refuel a burning biofireplace.
- √ Burning biofireplace is hot.
- √ Fuel supplement may only take place when the unit is cool.
- √ Bio-container may be hot even several minutes after the flame is extinguished.
- √ Lighting the fire should be performed by an adult, in compliance with all safety rules.
- √ The only permitted fuel for use in the bio-container is a bio-alcohol based fuel (recommended BIO DECO liquid). Combustion of other materials or substances can damage biofireplace , cause fire, burns or severe injuries.
- √ Biofuel should be stored at room temperature.
- √ Children and other unaware people, staying close to the working device should not be left unattended.
- √ Do not place flammable materials near the biofireplace.
- √ It is forbidden to make any modifications in the design of the biofireplace.
- √ The device is not designed for continuous work.
- √ Biofireplace is purely a decorative device and can not be used as a heater.
- √ It is forbidden to place flammable materials on biofireplace.
- √ Burning biofireplace can not be left unattended.
- √ If the biofireplace is equipped with convection grids or vents ,they can not be obstructed or closed.
- √ Biofireplace is designed for use inside the buildings, from time to time to on terraces and balconies – if so it needs to be protected from adverse weather conditions (rain, wind, cold, moisture).
- √ Artificial stoking of the fire by creating gusts is prohibited.
- √ Blowing the fire is prohibited.
- √ Absorbent core used in the bio-container becomes worn and should be replaced once every two years.

5. Installation

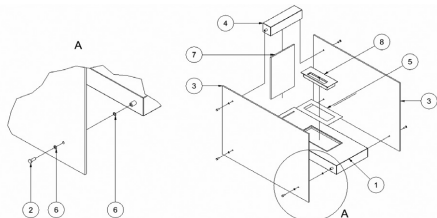
Appliance should be installed and operated in accordance with applicable provisions of the fire protection. During work, bio fireplace is absorbing oxygen from the air therefore it can only be installed in areas with adequate ventilation. Biofireplace should be placed at a minimum distance of 1 m from flammable materials and products. Models: Foxtrot, Galina, Hotel, Hotel Mini, Hotel Krzak, Hotel Mini Krzak, India, India Mini, India Max Kilo, Linate, Misa, Misa Mini, Romeo, Sierra are free-standing units. After placing the device in the right place, bio-fuel container should be installed in it as well. Before installing biofireplace make sure that the room in which it will be located has an efficient system of natural ventilation and vents are not sealed. It is inadvisable to place biofireplaces in rooms with a capacity of not more than 40 m³. Working of a few biofireplaces is allowed in one room but their total fuel throughput cannot be higher than 0,5l/h and an additional ventilation has been provided. The device cannot be put in a place where there are draughts. The exchange of fresh air in a room should take place at least every hour.



Picture 3. Mounting of biofireplaces: Hotel, Hotel Mini, Hotel Krzak, Hotel Mini Krzak

Table 1. Mounting elements for biofireplaces: Hotel, Hotel Mini, Hotel Krzak, Hotel Mini Krzak

Mark	Name	Hotel	Hotel Mini	Hotel Krzak	Hotel Krzak Mini
1	Complete box	1	1	1	1
2	Glass/decorative element	2	2	2	2
3	Pad	8	4	8	4
4	Distance	8	4	8	4
5	Bio-container	1	1	1	1
6	Nut	8	4	8	4
7	Ornamental screw	8	4	8	4
8	Transparent pad	8	4	8	4

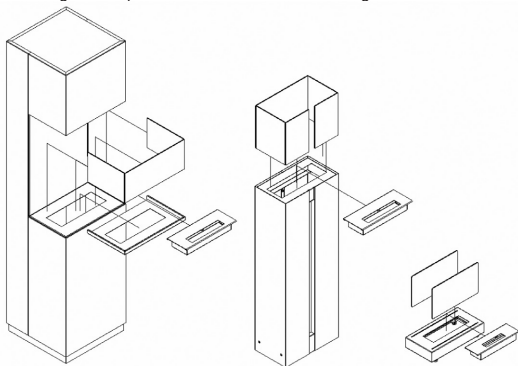


Picture 4. Mounting of biofireplace – Linat

Table 2. Mounting elements for biofireplace: Linate

Mark	Name	Linate
1	Complete box	1
2	Screw	6
3	Glass	2
4	Cantilever	1
5	Plate	1
6	Pad	12
7	Side glass	1
8	Bio-container	1

For Sierra biofireplace there is available an optional glazing system, delivered to the customer along with a special stand which is suitable for glass.



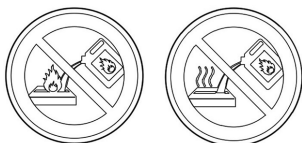
Picture 5. Glass mounting in biofireplaces: Sierra, Galina ,Romeo.

6. Users manual

CAUTION !!!

Biofireplace is not dedicated to continuous work. It is forbidden to refill the device with bio-fuel while it is working. A bio-container can be refilled with bio-fuel only after cooling of the device.

Bio-fuel poured into the hot bio-container evaporates very strongly what can cause very rapid ignition of the flame (explosion) when You try to refire.



6.1. Burning in a biofireplace.

CAUTION !!!

Do not fire the device if it is hot. Using bio-fuel other kind than indicated in the manual is strictly prohibited.

Before the first start-up You should read all chapters included in the manual. While first burning it is very important to check if the bio-container is tight, especially during the work at high temperature. To start the fire :

Make sure that biofireplace is extinguished and chilled. Required minimum time between cooling and another bio-fuel refilling is 1 hour.

- √ move the sliding element of bio-container away using controlling part.
- √ refill the tank of a bio-container with an appropriate kind of bio-fuel (BIO-DECO bio-fuel is recommended) not exceeding the maximum level of bio-fuel.
- √ if there was a spill of bio-fuel You should clean the wet surface with a paper towel immediately
- √ Start the biofireplace using:
 - long fireplace matches
 - fireplace lighter
 - using the element which controls sliding. Drown the tip of this element in fuel in the container and then kindle its wet part using a lighter or any different source of fire (keep a safe distance from the biofireplace). The flame move into the bio-container.
- √ If after the ignition of bio-fuel the flame blows out, repeat actions in order to kindle biofireplace.

Flame reaches its proper color and height after 15 minutes of burning. Its intensity can be controlled with controlling element, through the regulation of the level of opening of the sliding part. The flame height should be adjusted in the way the top part of fireplace's casing is not exposed to direct fire. While burning it is required to keep a safe distance from a biofireplace which is not less than 0,5m.

Bio-fuel consumption is $0,2l/h < 0,5l/h$ with the maximum opening of biofireplace's cover. At once You can pour 50% of the total capacity of the bio-container.



Picture 4. Bio container with opened cursor

6.2 Extinguishing of Biofireplace.

Burning biofireplace is extinguished by cutting off the air supply to the fire. To put out the fire in the appliance use the control element to close completely the bio-containers fuel tank. Bio-fuel tank and other biofireplace components exposed to flames or hot air may still be very hot even several minutes after the fire was extinguished. Before re-ignition, wait until the biofireplace reaches room temperature.

CAUTION !!!

It is forbidden to extinguish the biofireplace with water or other liquid. In case of ignition of a spilled bio-fuel, use a powder extinguisher or cut off the air supply to the fire by using non-combustible material.



Picture 5. Bio-container with a closed slider.

7. Maintenance

All maintenance activities can only be performed when the biofireplace is extinguished and frigid. Biofireplace should be cleaned regularly. Casing elements and bio-container should be cleaned with damp cloth and a non-caustic cleaning agents suitable for the type of material. If the biofireplace is equipped with the glass it should be cleaned with a commercially available specimens for the care of the glass surface. Absorbent core used in the bio-container becomes worn and should be replaced every two years.

8. Warranty

Biofireplaces, which were already burned, are excluded from the right to exchange or refund. The manufacturer grants a 2 year warranty on the smooth operation of bio-container after the purchase of the product. Biofireplace buyer is obliged to read the users manual and installation instructions. In case of complaint, please send a complaint protocol and proof of purchase. The submission of these documents is necessary to consider all the claims. Consideration of the complaint shall be made within 14 days beginning from of the date of its submission. Any additional information is available on the website www.kratki.pl.

9. Environmental protection

- ✓ All elements of the biofireplace package should be disposed of in an appropriate manner for their type.
- ✓ If the exploitation of biofireplace is finished it must be recycled. User is obliged to deliver the biofireplace waste to the appropriate institution for the recycling of this type of equipment

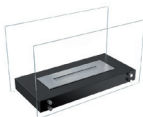
10. Biofireplaces



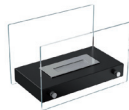
Foxtrot



Galina



Hotel



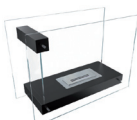
Hotel Mini



Hotel Krzak



Hotel Mini Krzak



Linate



India



India Mini



India Max



Kilo



Misa



Misa Mini



Sierra



Romeo

11. Accessories

Slider's control element



Bio-fuel BIO-DECO (optional)



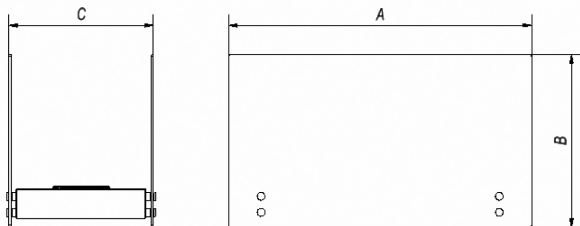
Lighter (optional)



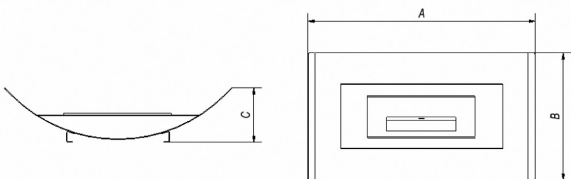
Funnel for biofuel pouring
(optional)



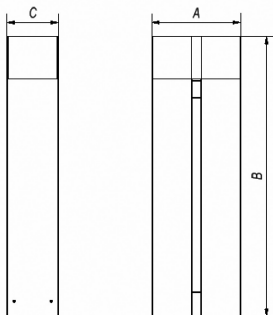
12. Dimensions



Picture 8. Measurement of biofireplaces: Foxtrot, Galina, Hotel, Hotel Mini, Hotel Krzak, Hotel Mini Krzak, Linate.



Picture 9. Measurement of biofireplaces: India, India Mini, India Max, Kilo, Misa, Misa Mini.



Picture 10. Measurement of biofireplaces: Sierra, Romeo.

Table 1. Dimensions of biofireplaces

Name	A [mm]	B [mm]	C [mm]	Weight [kg]
Foxtrot	360	702	290	15
Galina	354	225	180	4
Hotel	700	400	334	15,5
Hotel Mini	390	250	234	6
Hotel Krzak	808	600	488	12
Hotel Mini Krzak	564	488	372	6
Linate	1100	780	474	61
India	490	215	85	4
India Mini	340	155	70	2
India Max	670	247	100	7
Kilo	590	350	85	7
Misa	717	400	171	8,5
Misa Mini	470	260	130	4
Sierra	408	1700	405	48,5
Romeo	359	1133,5	209	19

13. Pictograms meaning



- Read before first use



- Bio-fuel replenishment during operation prohibited



- Do not fill in bio-fuel, if the device is not chilled